

Федеральное государственное бюджетное  
образовательное учреждение высшего образования  
«Уфимский университет науки и технологий»  
(программы СПО)

**ДИАГНОСТИКА ЗНАНИЙ**  
основное общее образование  
(на базе 9 классов)  
«Русский язык»

2022





**Федеральное государственное бюджетное образовательное учреждение высшего образования «Уфимский университет науки и технологий» (программы СПО)**

## **Диагностика знаний**

**основное общее образование**

**(на базе 9 классов)**

### **«Русский язык»**

Информационно-аналитические материалы

2022 г.

## Содержание

*Для обновления содержания нажмите на слове здесь правой кнопкой мыши и выберите пункт меню "Обновить поле"*

## Введение

Педагогический анализ результатов уровня знаний студентов первого курса по дисциплине «Русский язык», полученных на базе основного общего образования, содержит информационные и аналитические материалы, адресованные представителям директората, заведующим отделениями, преподавательскому составу образовательной организации.

Информационные материалы включают обобщенную структуру измерительных материалов диагностического тестирования, тематическое наполнение которых соответствует содержательным линиям школьного курса дисциплины «Русский язык».

Аналитические материалы предназначены для анализа и оценки качества подготовки первокурсников на основе результатов диагностического тестирования по дисциплине. Они представлены в формах, удобных для принятия организационных и методических решений:

- гистограммы плотности распределения результатов;
- диаграммы ранжирования отделений ссуза и специальностей по доле студентов, преодолевших пороговые значения при выполнении тестовых заданий (в процентах);
- карты коэффициентов решаемости заданий по темам;
- рейтинг-листы студентов.

По форме и положению гистограммы можно наглядно оценить характер распределения результатов тестирования, учитывая расслоение студентов по уровню подготовки.

Представленные материалы содержат диаграммы ранжирования отделений ссуза и специальностей по доле студентов, преодолевших пороговые значения при выполнении теста.

Карта коэффициентов решаемости заданий дает возможность выявить отдельные темы учебного предмета, освоенные первокурсниками на низком уровне, и оперативно устранить пробелы в знаниях, умениях и навыках, что весьма целесообразно для успешного освоения дисциплины «Русский язык» в ссузе.

Рейтинг-листы представляют собой списки студентов с указанием процента правильно выполненных заданий диагностического теста (Приложение 1).

Информационно-аналитические материалы могут стать частью входного внутриссузовского контроля уровня знаний и умений студентов-первокурсников по дисциплине для проведения дальнейших мониторинговых исследований качества образования в ссузе.

Информационно-аналитические материалы сформированы на основе результатов диагностического тестирования, проведенного в период с 1 сентября по 30 декабря 2022 года.

# 1 Обобщенная структура измерительных материалов для проведения диагностического тестирования по дисциплине «Русский язык»

№ п/п	Наименование темы	Перечень учебных элементов
1	Фонетика. Графика	<i>уметь:</i> проводить различные виды анализа слова (фонетического, морфемного, словообразовательного, лексического, морфологического), синтаксического анализа словосочетания и предложения, а также многоаспектного анализа текста: опознавать фонетические единицы, определять звуковой состав слова, проводить фонетический анализ; классифицировать и группировать звуки речи по заданным признакам, слова по заданным параметрам звукового и графического состава
2	Фонетика. Орфоэпия. Орфоэпические нормы	<i>уметь:</i> соблюдать основные нормы литературного языка (орфоэпические, лексические, грамматические, орфографические, пунктуационные), нормы речевого этикета; приобретать опыт их использования в речевой практике при создании устных и письменных высказываний: проводить фонетический анализ; оценивать речь с точки зрения соблюдения орфоэпических норм; находить и исправлять орфоэпические ошибки
3	Морфемика (состав слова)	<i>уметь:</i> проводить различные виды анализа слова (фонетического, морфемного, словообразовательного, лексического, морфологического), синтаксического анализа словосочетания и предложения, а также многоаспектного анализа текста: опознавать морфемы; различать словообразовательные и формообразующие морфемы; выполнять морфемный и словообразовательный анализ слова
4	Лексика. Фразеология. Лексические нормы	<i>уметь:</i> соблюдать основные нормы литературного языка (орфоэпические, лексические, грамматические, орфографические, пунктуационные), нормы речевого этикета; приобретать опыт их использования в речевой практике при создании устных и письменных высказываний: определять лексическое значение слова, фразеологической единицы, значений многозначного слова, стилистической окраски, сферы употребления; проводить лексический анализ; оценивать речь с точки зрения соблюдения лексических норм, находить и исправлять речевые ошибки
5	Морфология. Морфологические нормы	<i>уметь:</i> соблюдать основные нормы литературного языка (орфоэпические,

		лексические, грамматические, орфографические, пунктуационные), нормы речевого этикета; приобретать опыт их использования в речевой практике при создании устных и письменных высказываний: правильно образовывать падежные формы имён существительных, правильно употреблять в речи несклоняемые существительные; правильно образовывать степени сравнения имён прилагательных; правильно образовывать падежные формы имён числительных, употреблять собирательные числительные в сочетании с существительными; склонять местоимения; образовывать формы глагола, причастия и деепричастия; образовывать степени сравнения наречий; оценивать речь с точки зрения соблюдения основных морфологических норм русского литературного языка; находить и исправлять грамматические ошибки
6	Синтаксис. Синтаксические нормы словосочетания и предложения	<i>уметь:</i> соблюдать основные нормы литературного языка (орфоэпические, лексические, грамматические, орфографические, пунктуационные), нормы речевого этикета; приобретать опыт их использования в речевой практике при создании устных и письменных высказываний: оценивать речь с точки зрения соблюдения грамматических норм, связанных с построением словосочетаний и предложений; находить и исправлять грамматические ошибки
7	Орфография. Правописание корней	<i>уметь:</i> соблюдать основные нормы литературного языка (орфоэпические, лексические, грамматические, орфографические, пунктуационные), нормы речевого этикета; приобретать опыт их использования в речевой практике при создании устных и письменных высказываний: проводить орфографический анализ слова; соблюдать в практике письма правила правописания гласных и согласных в корне слова
8	Орфография. Правописание приставок	<i>уметь:</i> соблюдать основные нормы литературного языка (орфоэпические, лексические, грамматические, орфографические, пунктуационные), нормы речевого этикета; приобретать опыт их использования в речевой практике при создании устных и письменных высказываний: проводить орфографический анализ слова; соблюдать в практике письма правила правописания неизменяемых приставок, приставок на -З и -С, приставок ПРЕ- и ПРИ-, букв Ы и И после приставок, разделительных Ъ и Ь
9	Орфография. Правописание	<i>уметь:</i> соблюдать основные нормы

	суффиксов различных частей речи (кроме -Н-/-НН-)	литературного языка (орфоэпические, лексические, грамматические, орфографические, пунктуационные), нормы речевого этикета:приобретать опыт их использования в речевой практике при создании устных и письменных высказываний: проводить орфографический анализ слова; соблюдать в практике письма правила правописания суффиксов различных частей речи (кроме -Н-/-НН-)
10	Орфография. Правописание личных окончаний глаголов и суффиксов причастий настоящего времени	<b>уметь:</b> соблюдать основные нормы литературного языка (орфоэпические, лексические, грамматические, орфографические, пунктуационные), нормы речевого этикета; приобретать опыт их использования в речевой практике при создании устных и письменных высказываний:проводить орфографический анализ слова; соблюдать в практике письма правила правописания безударных личных окончаний глагола, суффиксов причастий настоящего времени
11	Орфография. Правописание -Н- и -НН- в суффиксах различных частей речи	<b>уметь:</b> соблюдать основные нормы литературного языка (орфоэпические, лексические, грамматические, орфографические, пунктуационные), нормы речевого этикета; приобретать опыт их использования в речевой практике при создании устных и письменных высказываний:проводить орфографический анализ слова; соблюдать в практике письма правила правописания -Н- и -НН- в суффиксах различных частей речи
12	Орфография. Правописание НЕ и НИ	<b>уметь:</b> соблюдать основные нормы литературного языка (орфоэпические, лексические, грамматические, орфографические, пунктуационные), нормы речевого этикета; приобретать опыт их использования в речевой практике при создании устных и письменных высказываний:проводить орфографический анализ слова; соблюдать в практике письма правила правописания НЕ и НИ с разными частями речи, правописание НЕ с разными частями речи
13	Орфография. Слитное, дефисное, раздельное написание слов	<b>уметь:</b> соблюдать основные нормы литературного языка (орфоэпические, лексические, грамматические, орфографические, пунктуационные), нормы речевого этикета; приобретать опыт их использования в речевой практике при создании устных и письменных высказываний:проводить орфографический анализ слова; соблюдать в практике письма правила слитного, дефисного, раздельного написания
14	Орфография. Комплексный анализ	<b>уметь:</b> соблюдать основные нормы литературного языка (орфоэпические,



		лексические, грамматические, орфографические, пунктуационные), нормы речевого этикета; приобретать опыт их использования в речевой практике при создании устных и письменных высказываний:проводить орфографический анализ слова; соблюдать в практике письма правила написания слов с орфограммами
15	Пунктуация. Знаки препинания в простом и сложном предложениях	<b>уметь:</b> соблюдать основные нормы литературного языка (орфоэпические, лексические, грамматические, орфографические, пунктуационные), нормы речевого этикета; приобретать опыт их использования в речевой практике при создании устных и письменных высказываний:проводить пунктуационный анализ предложения; соблюдать в практике письма правила расстановки знаков препинания в простом предложении с однородными членами и в сложносочиненном предложении
16	Пунктуация. Знаки препинания в предложениях с обособленными определениями и обстоятельствами	<b>уметь:</b> соблюдать основные нормы литературного языка (орфоэпические, лексические, грамматические, орфографические, пунктуационные), нормы речевого этикета; приобретать опыт их использования в речевой практике при создании устных и письменных высказываний:применение в практике письма правила расстановки знаков препинания в предложениях с обособленными определениями, приложениями, обстоятельствами
17	Пунктуация. Знаки препинания в предложениях с обращениями, вводными и вставными конструкциями	<b>уметь:</b> соблюдать основные нормы литературного языка (орфоэпические, лексические, грамматические, орфографические, пунктуационные), нормы речевого этикета; приобретать опыт их использования в речевой практике при создании устных и письменных высказываний:проводить пунктуационный анализ предложения; соблюдать в практике письма правила расстановки знаков препинания в простом предложении с обращениями, вводными и вставными конструкциями
18	Пунктуация. Знаки препинания в бессоюзном сложном предложении	<b>уметь:</b> соблюдать основные нормы литературного языка (орфоэпические, лексические, грамматические, орфографические, пунктуационные), нормы речевого этикета; приобретать опыт их использования в речевой практике при создании устных и письменных высказываний:проводить пунктуационный анализ предложения; соблюдать в практике письма правила расстановки знаков препинания в бессоюзном

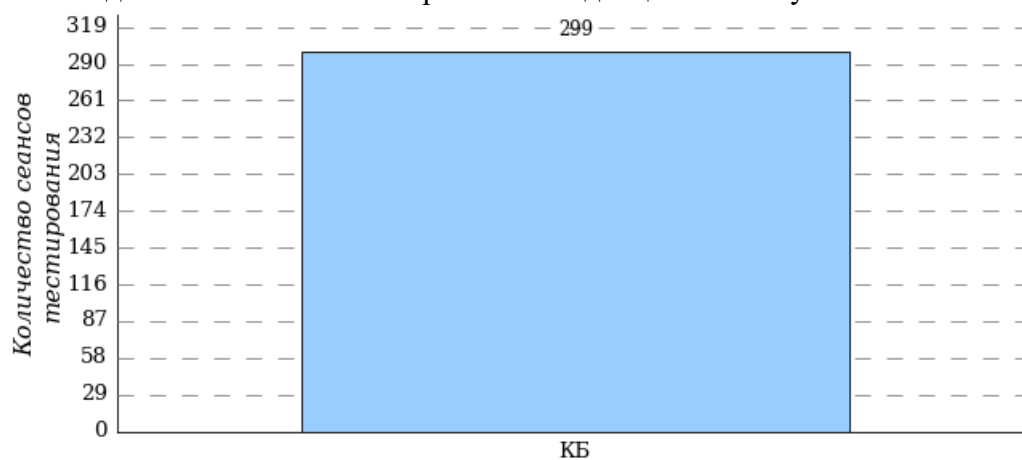
		сложном предложении
19	Пунктуация. Знаки препинания в сложном предложении с союзной и бессоюзной связью	<b>уметь:</b> соблюдать основные нормы литературного языка (орфоэпические, лексические, грамматические, орфографические, пунктуационные), нормы речевого этикета; приобретать опыт их использования в речевой практике при создании устных и письменных высказываний: проводить пунктуационный анализ предложения; соблюдать в практике письма правила расстановки знаков препинания в сложных предложениях с разными видами связи
20	Пунктуация. Комплексный анализ	<b>уметь:</b> соблюдать основные нормы литературного языка (орфоэпические, лексические, грамматические, орфографические, пунктуационные), нормы речевого этикета; приобретать опыт их использования в речевой практике при создании устных и письменных высказываний: проводить пунктуационный анализ предложения; соблюдать в практике письма правила расстановки знаков препинания
21	Текст как речевое произведение. Смысловая и композиционная целостность текста	<b>уметь:</b> проводить различные виды анализа слова (фонетического, морфемного, словообразовательного, лексического, морфологического), синтаксического анализа словосочетания и предложения, а также многоаспектного анализа текста: выделять композиционные элементы текста, адекватно понимать информацию письменного сообщения (цель, тему основную и дополнительную, явную и скрытую информацию); проводить анализ текста с точки зрения смысловой и композиционной целостности
22	Стилистика, текст (типы и стили речи)	<b>уметь:</b> проводить различные виды анализа слова (фонетического, морфемного, словообразовательного, лексического, морфологического), синтаксического анализа словосочетания и предложения, а также многоаспектного анализа текста: определять функционально-смысловые типы речи, тип и стиль речи, принадлежность текста к одному из них и к функциональной разновидности языка; проводить анализ текста
23	Лексика. Фразеология	<b>уметь:</b> проводить различные виды анализа слова (фонетического, морфемного, словообразовательного, лексического, морфологического), синтаксического анализа словосочетания и предложения, а также многоаспектного анализа текста: определять лексическое значение слова, фразеологической единицы, значений многозначного слова, стилистической окраски, сферы употребления; проводить лексический анализ

24	Словообразование	<i>уметь:</i> проводить различные виды анализа слова (фонетического, морфемного, словообразовательного, лексического, морфологического), синтаксического анализа словосочетания и предложения, а также многоаспектного анализа текста:опознавать морфемы; различать словообразовательные и формообразующие морфемы, способы словообразования; выполнять словообразовательный анализ слова
25	Морфология. Морфологический анализ	<i>уметь:</i> проводить различные виды анализа слова (фонетического, морфемного, словообразовательного, лексического, морфологического), синтаксического анализа словосочетания и предложения, а также многоаспектного анализа текста:определять принадлежность слова к определённой части речи по его грамматическим признакам; проводить морфологический анализ самостоятельных и служебных частей речи
26	Синтаксис. Словосочетание	<i>уметь:</i> проводить различные виды анализа слова (фонетического, морфемного, словообразовательного, лексического, морфологического), синтаксического анализа словосочетания и предложения, а также многоаспектного анализа текста:выделять словосочетание в составе предложения; проводить синтаксический анализ словосочетания; определять главное и зависимое слова в словосочетании; определять вид подчинительной связи в словосочетании
27	Синтаксис. Простое предложение	<i>уметь:</i> проводить различные виды анализа слова (фонетического, морфемного, словообразовательного, лексического, морфологического), синтаксического анализа словосочетания и предложения, а также многоаспектного анализа:определять вид предложения по цели высказывания и эмоциональной окраске; распознавать второстепенные члены, однородные члены, обособленные члены предложения, обращения, вводные и вставные конструкции; распознавать распространённые и нераспространённые предложения, предложения осложнённой и неосложнённой структуры, полные и неполные предложения, определять грамматическую основу предложения; проводить синтаксический анализ предложения
28	Синтаксис. Сложное предложение	<i>уметь:</i> проводить различные виды анализа слова (фонетического, морфемного, словообразовательного, лексического, морфологического), синтаксического анализа словосочетания и предложения, а также многоаспектного анализа:определять

		принадлежность предложения к определённой синтаксической модели по его смыслу, интонации и грамматическим признакам; опознавать сложное предложение, типы сложного предложения; проводить синтаксический анализ предложения
29	Средства связи	<b>уметь:</b> проводить различные виды анализа слова (фонетического, морфемного, словообразовательного, лексического, морфологического), синтаксического анализа словосочетания и предложения, а также многоаспектного анализа текста: определять средства связи предложений в тексте; проводить анализ текста с точки зрения его связности
30	Средства выразительности	<b>уметь:</b> проводить различные виды анализа текста, использовать коммуникативно-эстетические возможности русского языка: находить в тексте основные выразительные средства фонетики, лексики и фразеологии, морфемики и словообразования, морфологии и синтаксиса; проводить анализ текста с точки зрения использования изобразительно-выразительных средств языка

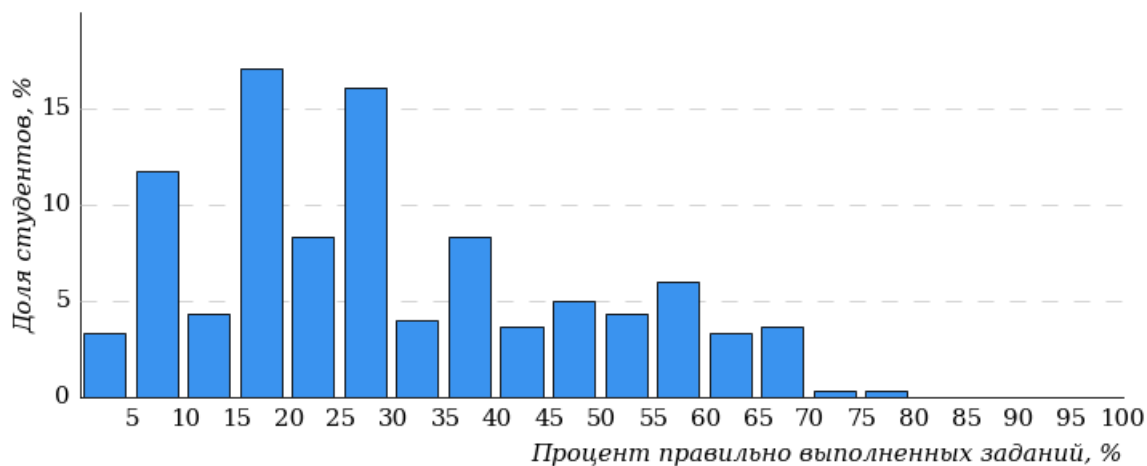
## 2 Результаты тестирования студентов по ссузу

Количественные показатели участия отделений ссуза  
в диагностическом тестировании по дисциплине «Русский язык»



Всего:  
299 сеансов тестирования

Гистограмма плотности распределения  
результатов тестирования



Процент правильно выполненных заданий	Доля студентов
[80%-100%]	0%
[60%-80%)	10%
[40%-60%)	18%
[0%-40%)	72%
<b>Всего</b>	<b>100%</b>

Диаграмма ранжирования отделений по проценту студентов, правильно выполнивших от 0% до 40% тестовых заданий

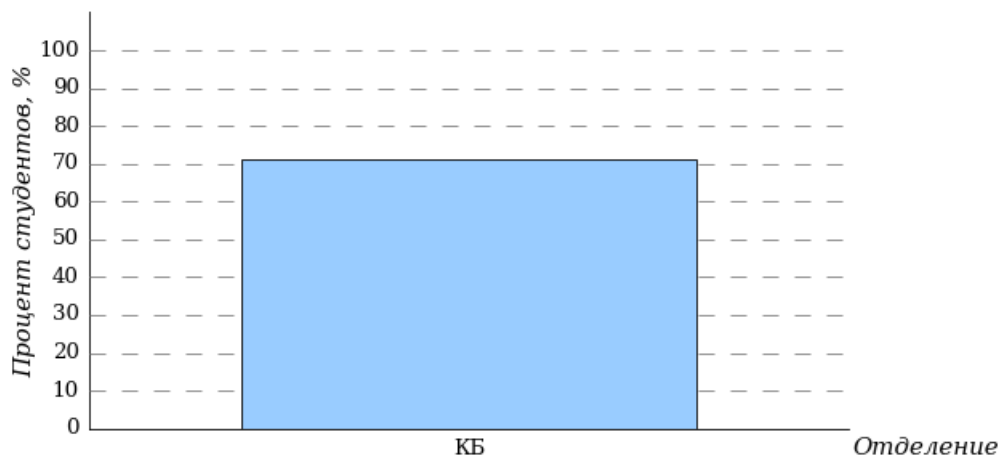


Диаграмма ранжирования отделений по проценту студентов, правильно выполнивших от 40% до 60% тестовых заданий

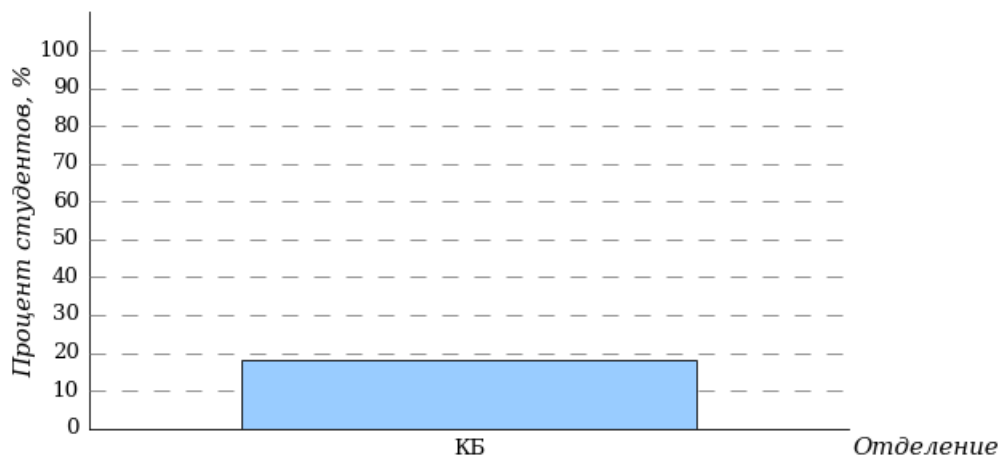
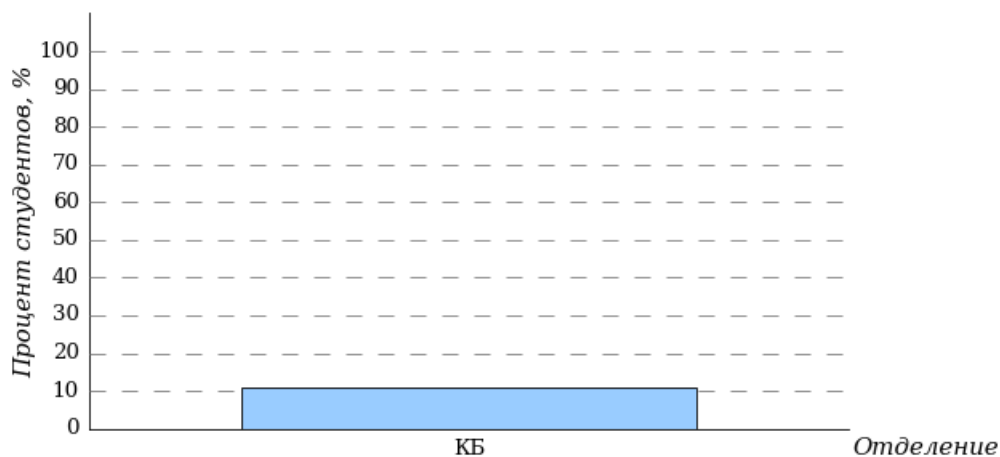


Диаграмма ранжирования отделений по проценту студентов, правильно выполнивших от 60% до 80% тестовых заданий

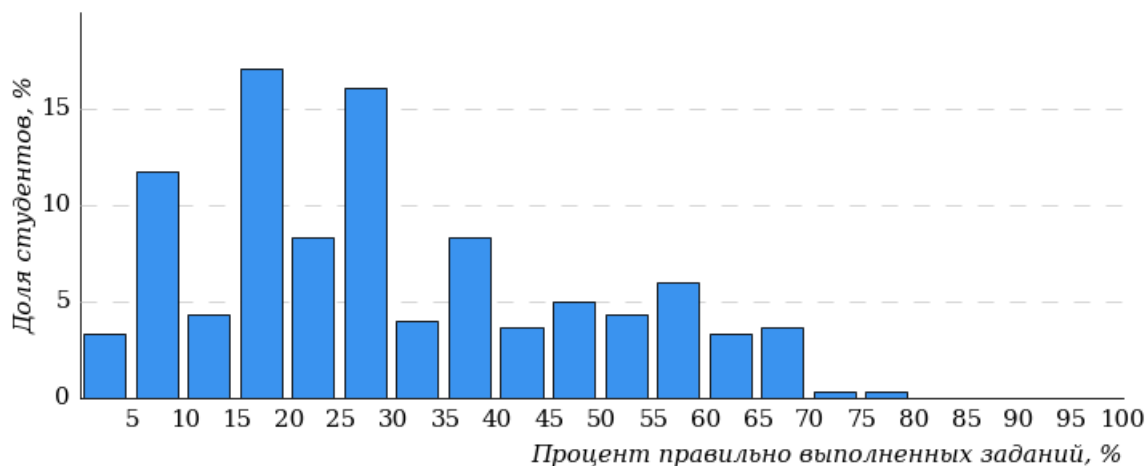


### 3 Результаты тестирования студентов по отделению

#### 3.1 Колледж БашГУ (КБ)

В тестировании участвовали следующие специальности: 21.02.05 «Земельно-имущественные отношения», 38.02.01 «Экономика и бухгалтерский учет (по отраслям)», 40.02.01 «Право и организация социального обеспечения», 40.02.02 «Правоохранительная деятельность».

Гистограмма плотности распределения  
результатов тестирования  
Колледж БашГУ (КБ)



Процент правильно выполненных заданий	Доля студентов
[80%-100%]	0%
[60%-80%)	10%
[40%-60%)	18%
[0%-40%)	72%
<b>Всего</b>	<b>100%</b>

Диаграмма ранжирования специальностей  
 по проценту студентов, правильно выполнивших  
 от 0% до 40% тестовых заданий  
 Колледж БашГУ (КБ)

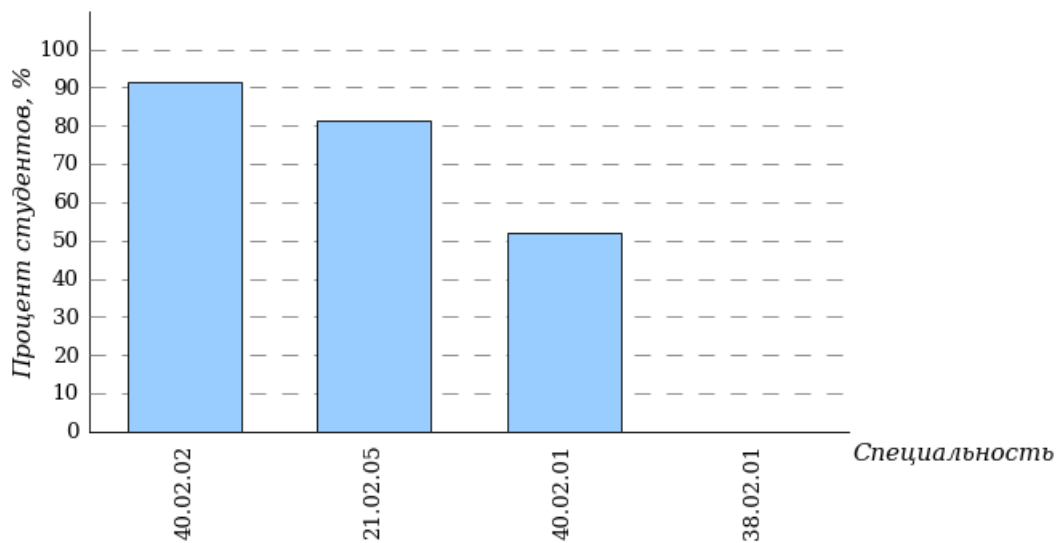


Диаграмма ранжирования специальностей  
 по проценту студентов, правильно выполнивших  
 от 40% до 60% тестовых заданий  
 Колледж БашГУ (КБ)

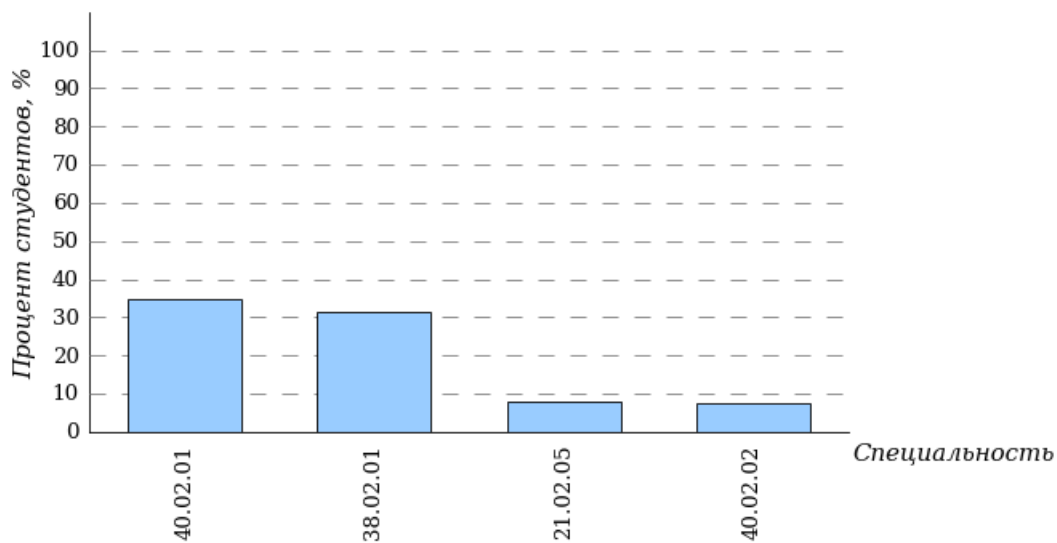
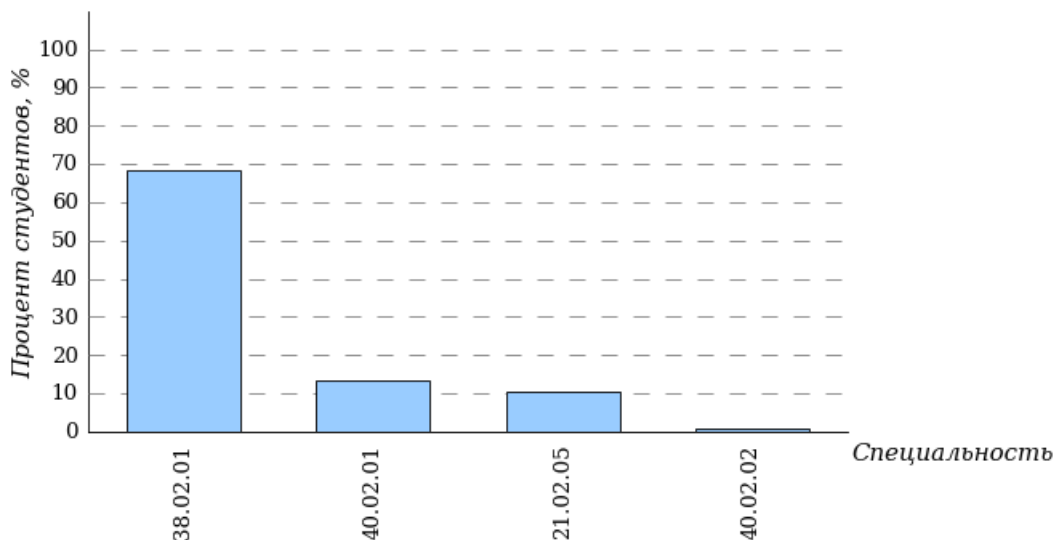




Диаграмма ранжирования специальностей  
по проценту студентов, правильно выполнивших  
от 60% до 80% тестовых заданий  
Колледж БашГУ (КБ)

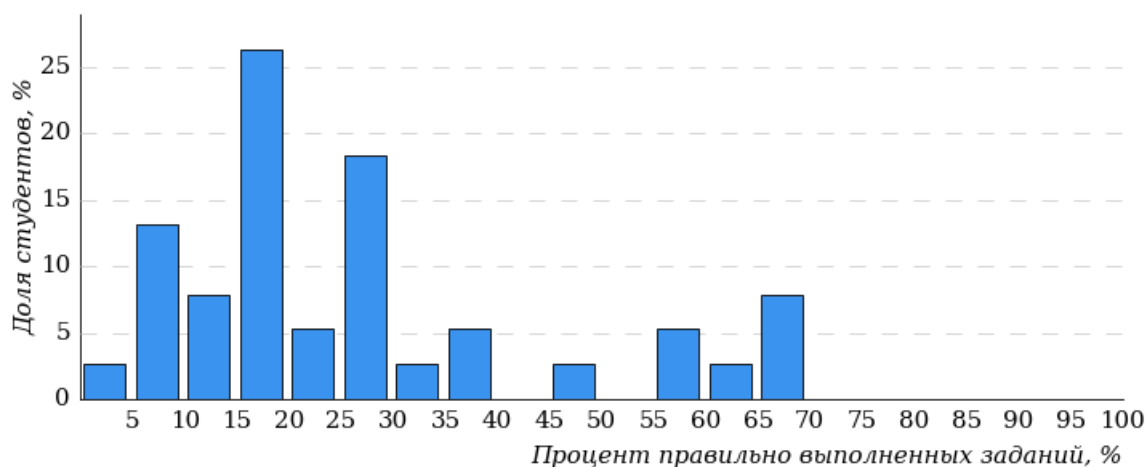


## 4 Результаты тестирования студентов по специальностям ссуза

### 4.1 Колледж БашГУ (КБ)

#### 4.1.1 Специальность 21.02.05 «Земельно-имущественные отношения»

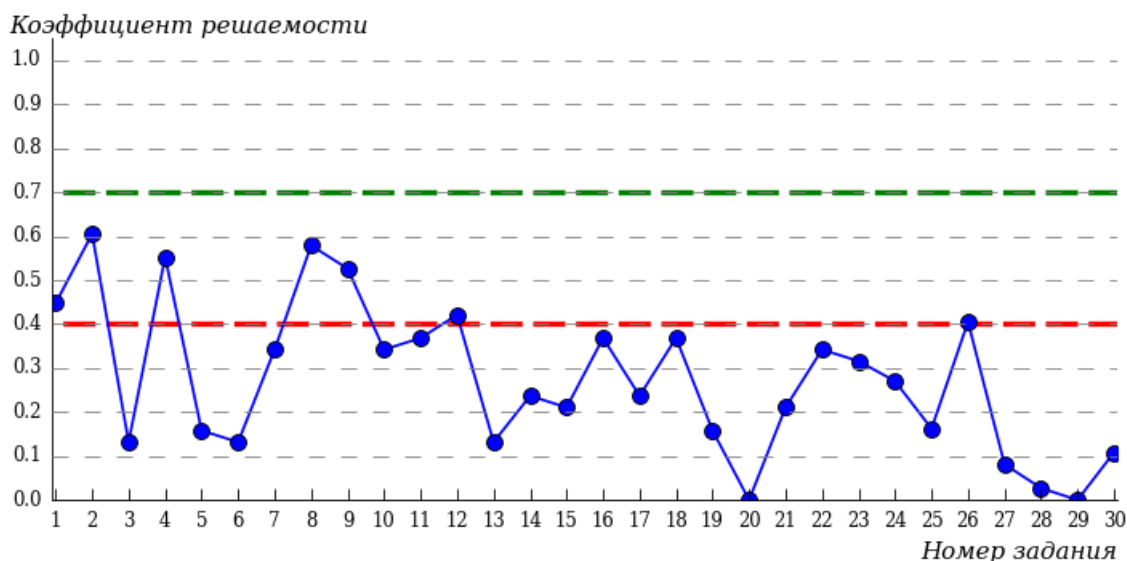
Гистограмма плотности распределения  
результатов тестирования



Процент правильно выполненных заданий	Доля студентов
[80%-100%]	0%
[60%-80%)	11%
[40%-60%)	7%

Процент правильно выполненных заданий [0%-40%]	Доля студентов 82%
<b>Всего</b>	<b>100%</b>

### Карта коэффициентов решаемости заданий



Карта коэффициентов решаемости заданий показывает, что студенты данной выборки **на невысоком** уровне выполнили задания по следующим темам:

№1 «Фонетика. Графика»

№12 «Орфография. Правописание НЕ и НИ»

№26 «Синтаксис. Словосочетание»

**на низком** уровне выполнили задания по следующим темам:

№3 «Морфемика (состав слова)»

№5 «Морфология. Морфологические нормы»

№6 «Синтаксис. Синтаксические нормы словосочетания и предложения»

№7 «Орфография. Правописание корней»

№10 «Орфография. Правописание личных окончаний глаголов и суффиксов причастий настоящего времени»

№11 «Орфография. Правописание -Н- и -НН- в суффиксах различных частей речи»

№13 «Орфография. Слитное, дефисное, раздельное написание слов»

№14 «Орфография. Комплексный анализ»

№15 «Пунктуация. Знаки препинания в простом и сложном предложениях»

№16 «Пунктуация. Знаки препинания в предложениях с обособленными определениями и обстоятельствами»

№17 «Пунктуация. Знаки препинания в предложениях с обращениями, вводными и вставными конструкциями»

№18 «Пунктуация. Знаки препинания в бессоюзном сложном предложении»

№19 «Пунктуация. Знаки препинания в сложном предложении с союзной и бессоюзной связью»

№20 «Пунктуация. Комплексный анализ»

№21 «Текст как речевое произведение. Смысловая и композиционная целостность текста»

№22 «Стилистика, текст (типы и стили речи)»

№23 «Лексика. Фразеология»

№24 «Словообразование»

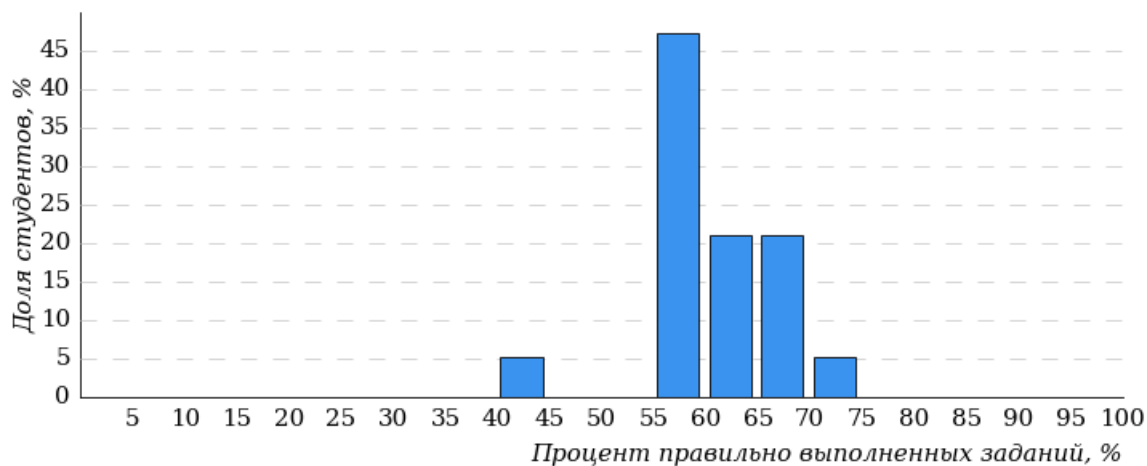
№25 «Морфология. Морфологический анализ»

№27 «Синтаксис. Простое предложение»

№28 «Синтаксис. Сложное предложение»

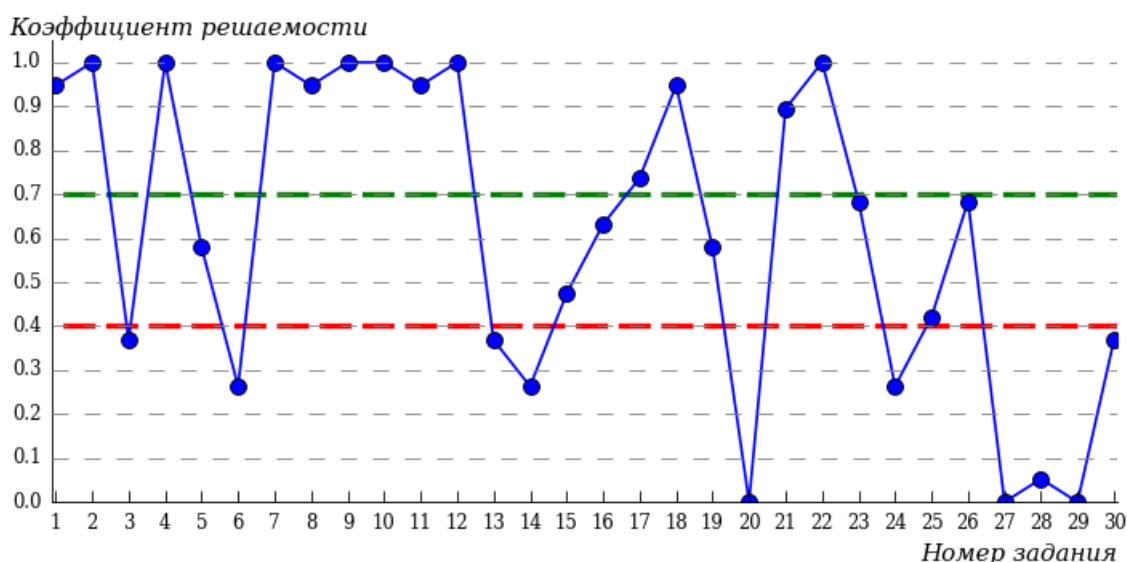
#### 4.1.2 Специальность 38.02.01 «Экономика и бухгалтерский учет (по отраслям)»

Гистограмма плотности распределения результатов тестирования



Процент правильно выполненных заданий	Доля студентов
[80%-100%]	0%
[60%-80%)	68%
[40%-60%)	32%
[0%-40%)	0%
<b>Всего</b>	<b>100%</b>

Карта коэффициентов решаемости заданий



Карта коэффициентов решаемости заданий показывает, что студенты данной выборки **на невысоком** уровне выполнили задания по следующим темам:

№15 «Пунктуация. Знаки препинания в простом и сложном предложениях»

№25 «Морфология. Морфологический анализ»

**на низком** уровне выполнили задания по следующим темам:

№3 «Морфемика (состав слова)»

№6 «Синтаксис. Синтаксические нормы словосочетания и предложения»

№13 «Орфография. Слитное, дефисное, раздельное написание слов»

№14 «Орфография. Комплексный анализ»

№20 «Пунктуация. Комплексный анализ»

№24 «Словообразование»

№27 «Синтаксис. Простое предложение»

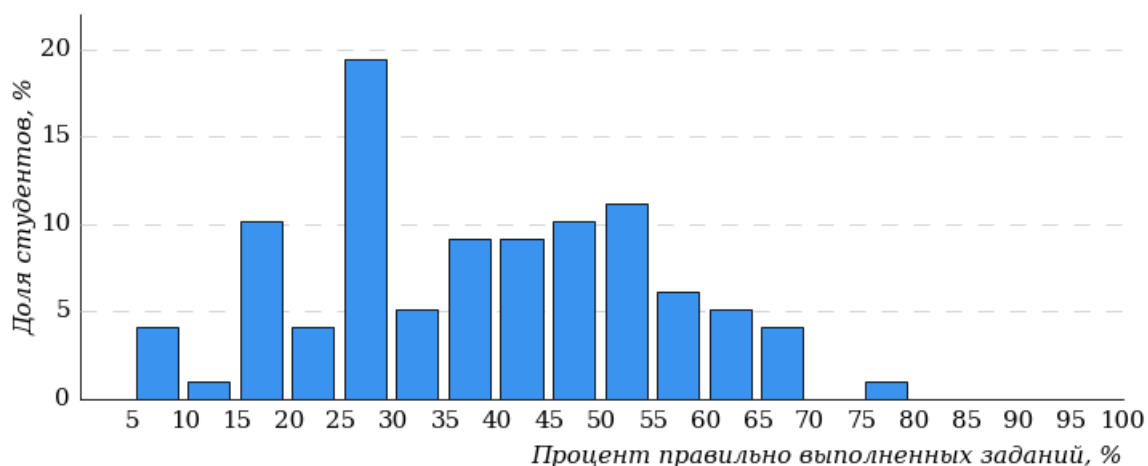
№28 «Синтаксис. Сложное предложение»

№29 «Средства связи»

№30 «Средства выразительности»

#### 4.1.3 Специальность 40.02.01 «Право и организация социального обеспечения»

Гистограмма плотности распределения результатов тестирования

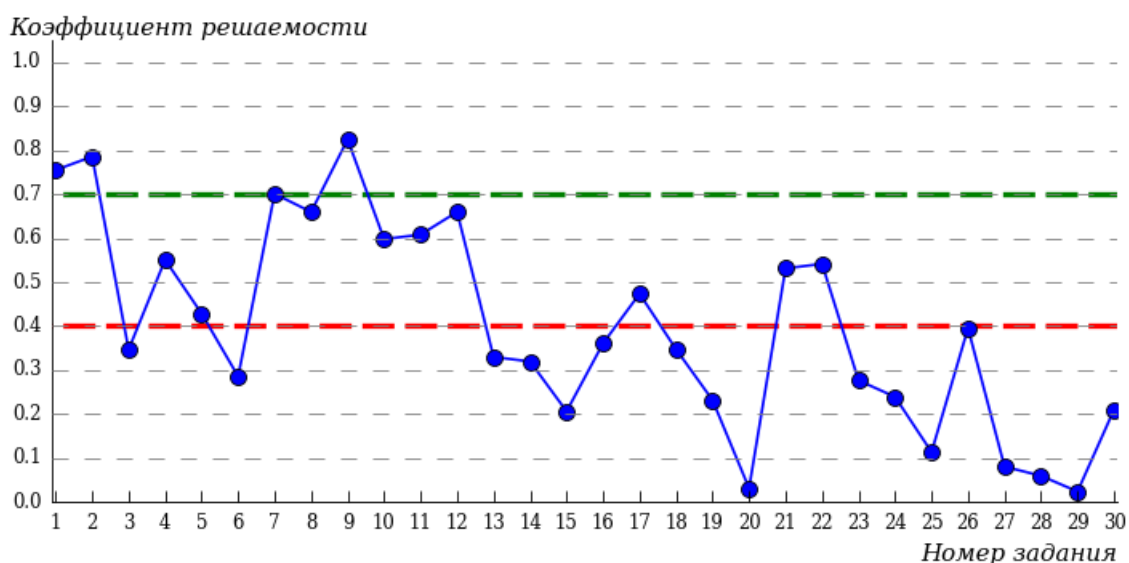


Процент правильно выполненных заданий	Доля студентов
[80%-100%]	0%
[60%-80%)	13%
[40%-60%)	35%
[0%-40%)	52%

**Всего**

**100%**

Карта коэффициентов решаемости заданий



Карта коэффициентов решаемости заданий показывает, что студенты данной выборки

**на невысоком уровне** выполнили задания по следующим темам:

№5 «Морфология. Морфологические нормы»

№17 «Пунктуация. Знаки препинания в предложениях с обращениями, вводными и вставными конструкциями»

**на низком уровне** выполнили задания по следующим темам:

№3 «Морфемика (состав слова)»

№6 «Синтаксис. Синтаксические нормы словосочетания и предложения»

№13 «Орфография. Слитное, дефисное, раздельное написание слов»

№14 «Орфография. Комплексный анализ»

№15 «Пунктуация. Знаки препинания в простом и сложном предложениях»

№16 «Пунктуация. Знаки препинания в предложениях с обособленными определениями и обстоятельствами»

№18 «Пунктуация. Знаки препинания в бессоюзном сложном предложении»

№19 «Пунктуация. Знаки препинания в сложном предложении с союзной и бессоюзной связью»

№20 «Пунктуация. Комплексный анализ»

№23 «Лексика. Фразеология»

№24 «Словообразование»

№25 «Морфология. Морфологический анализ»

№26 «Синтаксис. Словосочетание»

№27 «Синтаксис. Простое предложение»

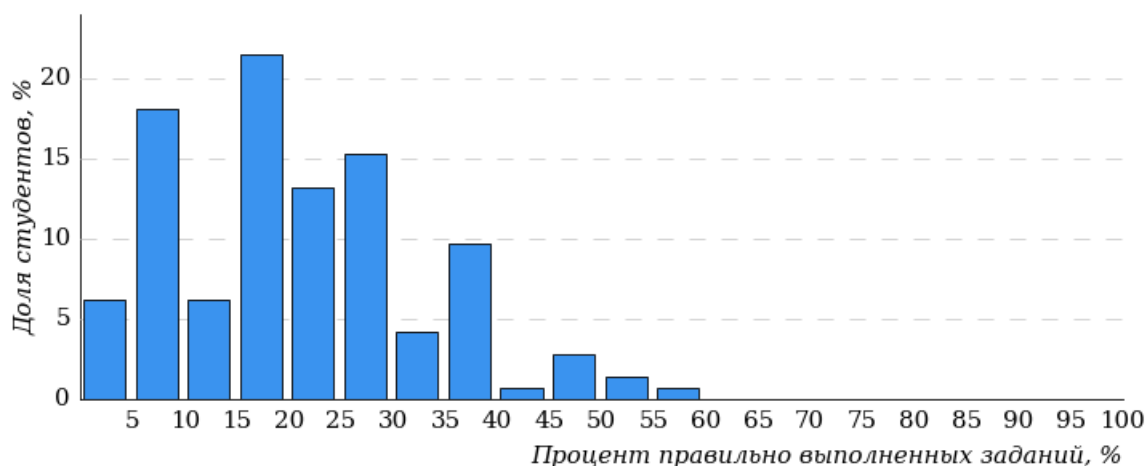
№28 «Синтаксис. Сложное предложение»

№29 «Средства связи»

№30 «Средства выразительности»

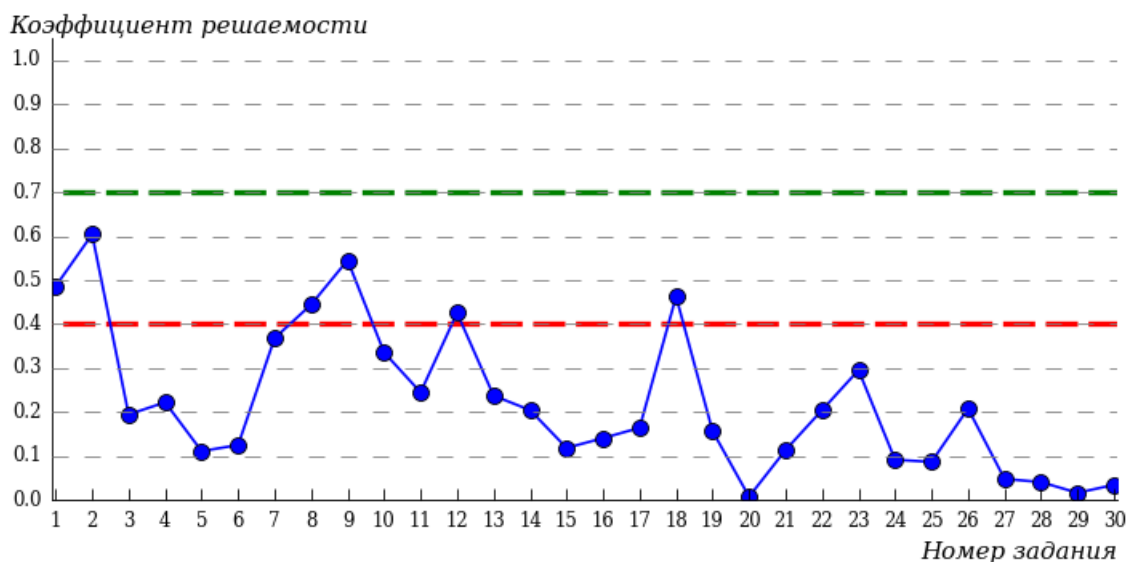
#### 4.1.4 Специальность 40.02.02 «Правоохранительная деятельность»

Гистограмма плотности распределения результатов тестирования



Процент правильно выполненных заданий	Доля студентов
[80%-100%]	0%
[60%-80%)	0%
[40%-60%)	8%
[0%-40%)	92%
<b>Всего</b>	<b>100%</b>

## Карта коэффициентов решаемости заданий



Карта коэффициентов решаемости заданий показывает, что студенты данной выборки **на невысоком** уровне выполнили задания по следующим темам:

№1 «Фонетика. Графика»

№8 «Орфография. Правописание приставок»

№12 «Орфография. Правописание НЕ и НИ»

№18 «Пунктуация. Знаки препинания в бессоюзном сложном предложении»

**на низком** уровне выполнили задания по следующим темам:

№3 «Морфемика (состав слова)»

№4 «Лексика. Фразеология. Лексические нормы»

№5 «Морфология. Морфологические нормы»

№6 «Синтаксис. Синтаксические нормы словосочетания и предложения»

№7 «Орфография. Правописание корней»

№10 «Орфография. Правописание личных окончаний глаголов и суффиксов причастий настоящего времени»

№11 «Орфография. Правописание -Н- и -НН- в суффиксах различных частей речи»

№13 «Орфография. Слитное, дефисное, раздельное написание слов»

№14 «Орфография. Комплексный анализ»

№15 «Пунктуация. Знаки препинания в простом и сложном предложениях»

№16 «Пунктуация. Знаки препинания в предложениях с обособленными

определениями и обстоятельствами»

№17 «Пунктуация. Знаки препинания в предложениях с обращениями, вводными и вставными конструкциями»

№19 «Пунктуация. Знаки препинания в сложном предложении с союзной и бессоюзной связью»

№20 «Пунктуация. Комплексный анализ»

№21 «Текст как речевое произведение. Смысловая и композиционная целостность текста»

№22 «Стилистика, текст (типы и стили речи)»

№23 «Лексика. Фразеология»

№24 «Словообразование»

№25 «Морфология. Морфологический анализ»

№26 «Синтаксис. Словосочетание»

№27 «Синтаксис. Простое предложение»

№28 «Синтаксис. Сложное предложение»

№29 «Средства связи»

№30 «Средства выразительности»

# Приложение 1. Рейтинг-листы

## 1 Колледж БашГУ (КБ)

### 1.1 Специальность 21.02.05 «Земельно-имущественные отношения»

Группа 21.02.05 ЗИО 9 КЛ

№ п/п	ФИО студента	Кол-во выполненных заданий	Кол-во правильно выполненных заданий	Процент правильно выполненных заданий
1	Козлов Георгий Андреевич	29 из 30	21	70%
2	Куприян Юрий Анатольевич	29 из 30	20	66%
3	Шарафуллин Ильфат Фанисович	30 из 30	20	66%
4	Шайдуллин Сергей Хасиятуллович	30 из 30	19	63%
5	Диков Виктор Андреевич	30 из 30	17	56%
6	Чистякова Анастасия Вениаминовна	29 из 30	17	56%
7	Кононова Белла Артёмовна	28 из 30	14	46%
8	Ишембаева Илина Рафисовна	30 из 30	11	36%
9	Швецов Никита Сергеевич	29 из 30	11	36%
10	Чернова Валерия Павловна	30 из 30	10	33%
11	Баймухаметова Сабина Руслановна	24 из 30	9	30%
12	Гумеров Ролан Айдарович	21 из 30	9	30%
13	Заварзина Ксения Дмитриевна	25 из 30	9	30%
14	Зарифуллина Милена Ильшатовна	30 из 30	9	30%
15	Семенова Арина Дмитриевна	30 из 30	9	30%
16	Баранов Роман Сергеевич	30 из 30	8	26%
17	Романчук Анастасия Олеговна	30 из 30	8	26%
18	Сабирова Элина Тагировна	30 из 30	7	23%
19	Синякова Дарья Андреевна	30 из 30	7	23%
20	Буркутова Лилиана Евгеньевна	24 из 30	6	20%
21	Намазгулова Камилла Флюоровна	23 из 30	6	20%
22	Турчина Ксения Андреевна	27 из 30	6	20%
23	Шагизиганова Эльза Ураловна	25 из 30	6	20%
24	Гришина Дарья Александровна	21 из 30	5	16%
25	Гронская Ксения Андреевна	27 из 30	5	16%
26	Зайкова Анастасия Андреевна	27 из 30	5	16%
27	Коваленко Денис Олегович	19 из 30	5	16%
28	Леонтьева Маргарита Юрьевна	28 из 30	5	16%
29	Миниханова Диана Ильясовна	30 из 30	5	16%
30	Биктимиров Марк Юрьевич	27 из 30	4	13%
31	Ванина Ксения Михайловна	21 из 30	4	13%
32	Карелина Анна Алексеевна	30 из 30	4	13%
33	Альмухаметова Азалия Азатовна	23 из 30	2	6%
34	Зинина Валерия Сергеевна	21 из 30	2	6%
35	Климина Анастасия Олеговна	30 из 30	2	6%
36	Сахапов Рамазан Ильдарович	30 из 30	2	6%
37	Токарева Мария Анатольевна	28 из 30	2	6%

№ п/п	ФИО студента	Кол-во выполненных заданий	Кол-во правильно выполненных заданий	Процент правильно выполненных заданий
38	Агилов Шакирьян Гайсиевич	30 из 30	1	3%

## 1.2 Специальность 38.02.01 «Экономика и бухгалтерский учет (по отраслям)»

Группа 38.02.01 ЭиБУХУЧ 9КЛ

№ п/п	ФИО студента	Кол-во выполненных заданий	Кол-во правильно выполненных заданий	Процент правильно выполненных заданий
1	Асадуллина Диана Римовна	30 из 30	22	73%
2	Абубакирова Фируза Шералиевна	29 из 30	21	70%
3	Адеев Марсель Маратович	29 из 30	21	70%
4	Кузовлева Полина Евгеньевна	27 из 30	20	66%
5	Шарафутдинова Карина Венеровна	30 из 30	20	66%
6	Балахванцева Арина Андреевна	30 из 30	19	63%
7	Букатина Арина Дмитриевна	26 из 30	19	63%
8	Усманова Алсу Равшанбековна	30 из 30	19	63%
9	Шакирова Альбина Ильдаровна	29 из 30	19	63%
10	Азнабаев Ильнур Шавкатович	27 из 30	18	60%
11	Анкудинов Роман Андреевич	30 из 30	18	60%
12	Исламшина Регина Ридатовна	26 из 30	18	60%
13	Шаймухаметов Азамат Ришатович	25 из 30	18	60%
14	Абдеева Камилла Рустамовна	30 из 30	17	56%
15	Авдонина Анастасия Игоревна	30 из 30	17	56%
16	Гизатуллина Милена Ильгизовна	30 из 30	17	56%
17	Саяпов Артур Ильдарович	27 из 30	17	56%
18	Шипаев Дмитрий Владимирович	27 из 30	17	56%
19	Омонбоев Сурож Хушнуд угли	26 из 30	13	43%

## 1.3 Специальность 40.02.01 «Право и организация социального обеспечения»

Группа 40.02.01 ПОСО 9 КЛ

№ п/п	ФИО студента	Кол-во выполненных заданий	Кол-во правильно выполненных заданий	Процент правильно выполненных заданий
1	Каширина Владислава Ивановна	25 из 30	23	76%
2	Гуськова Анна Геннадьевна	26 из 30	20	66%
3	Добренькая Валерия Владимировна	26 из 30	20	66%
4	Ломтева Варвара Сергеевна	28 из 30	20	66%
5	Маркелова Полина Александровна	30 из 30	20	66%



№ п/п	ФИО студента	Кол-во выполненных заданий	Кол-во правильно выполненных заданий	Процент правильно выполненных заданий
6	Балякина Серафима Захаровна	26 из 30	19	63%
7	Гареева Ангелина Маратовна	24 из 30	19	63%
8	Панченко Анна Владимировна	29 из 30	19	63%
9	Попова Анастасия Николаевна	29 из 30	19	63%
10	Шарипова Аделина Рустамовна	24 из 30	19	63%
11	Аликбаева Камила Ильгизовна	21 из 30	18	60%
12	Галиуллин Эмиль Ильфакович	24 из 30	18	60%
13	Харисов Марсель Азаматович	25 из 30	18	60%
14	Агишева Алсу Флюровна	25 из 30	17	56%
15	Глимшина Камилла Марселевна	28 из 30	17	56%
16	Хурматулина Амалия Аскатовна	28 из 30	17	56%
17	Аюпов Артур Шамилевич	19 из 30	16	53%
18	Баткова Юлиана Антоновна	21 из 30	16	53%
19	Белобородова Карина Александровна	25 из 30	16	53%
20	Егорова Валентина Ивановна	24 из 30	16	53%
21	Елкина Виктория Владиславовна	21 из 30	16	53%
22	Журавлева Виктория Сергеевна	23 из 30	16	53%
23	Кабирова Аделина Фидарисовна	30 из 30	16	53%
24	Медведева Дарья Алексеевна	29 из 30	16	53%
25	Сахненко Камилла Игнатъевна	27 из 30	16	53%
26	Шаммедов Алмаз Дашгынович	24 из 30	16	53%
27	Шарипов Эдгар Ильшатovich	23 из 30	16	53%
28	Васильев Илья Алексеевич	23 из 30	15	50%
29	Жиганова Юлия Александровна	23 из 30	15	50%
30	Нафиков Эмиль Ильнурович	27 из 30	15	50%
31	Нестеренко Мария Валерьевна	17 из 30	15	50%
32	Тимофеев Никита Олегович	25 из 30	15	50%
33	Фазылова Камила Ильнуровна	27 из 30	15	50%
34	Гайсарова Элина Ильнуровна	22 из 30	14	46%
35	Лошкаев Данил Михайлович	26 из 30	14	46%
36	Овчинникова Валерия Павловна	29 из 30	14	46%
37	Хусаинова Лия Ренатовна	24 из 30	14	46%
38	Абдрахманов Денис Рустамович	26 из 30	13	43%
39	Гайбаева Диана Ильдаровна	20 из 30	13	43%
40	Гайдучик Валерия Денисовна	29 из 30	13	43%
41	Дубовикова Дарья Сергеевна	22 из 30	13	43%
42	Дударева Евгения Игоревна	30 из 30	13	43%
43	Желтова Елена Вячеславовна	27 из 30	13	43%
44	Заборская Анастасия Андреевна	26 из 30	13	43%
45	Соколова Александрия Владимировна	27 из 30	13	43%
46	Шакирова Иветти Ильгамовна	30 из 30	13	43%
47	Ахметова Самира Индусовна	30 из 30	12	40%
48	Арчибасова Мария Евгеньевна	30 из 30	11	36%
49	Ахтареев Сергей Валерьевич	28 из 30	11	36%
50	Варлыгина Софья Константиновна	25 из 30	11	36%
51	Галиева Алина Тагировна	30 из 30	11	36%
52	Дмитриев Георгий Денисович	18 из 30	11	36%
53	Каримов Данил Марсович	30 из 30	11	36%

№ п/п	ФИО студента	Кол-во выполненных заданий	Кол-во правильно выполненных заданий	Процент правильно выполненных заданий
54	Мисюкова Каролина Сергеевна	28 из 30	11	36%
55	Усманова Лия Ильгизовна	26 из 30	11	36%
56	Гайсина Карина Тимуровна	27 из 30	10	33%
57	Гильванова Яна Ринатовна	29 из 30	10	33%
58	Коноваленко Виктория Романовна	27 из 30	10	33%
59	Муратова Виктория Олеговна	24 из 30	10	33%
60	Мухамадияров Садам Алишеревич	21 из 30	10	33%
61	Арефьев Арсений Сергеевич	30 из 30	9	30%
62	Максютова Нурия Салаватовна	30 из 30	9	30%
63	Мустафина Аделина Илхамовна	22 из 30	9	30%
64	Мустафина Анастасия Вадимовна	30 из 30	9	30%
65	Мухачёва Галина Александровна	30 из 30	9	30%
66	Садыкова Илина Ильшатовна	30 из 30	9	30%
67	Сысоева Таисия Сергеевна	30 из 30	9	30%
68	Хазиева Юлия Борисова	30 из 30	9	30%
69	Аглиуллина Ралина Максимовна	30 из 30	8	26%
70	Акберова Азалия Дамировна	30 из 30	8	26%
71	Беликов Мансур Эльбрусевич	20 из 30	8	26%
72	Брыкина Анастасия Викторовна	28 из 30	8	26%
73	Елистратова Кристина Владиславовна	30 из 30	8	26%
74	Колясникова Дарья Сергеевна	30 из 30	8	26%
75	Никитина Злата Игоревна	23 из 30	8	26%
76	Нурмухаметов Ильнар Линарович	30 из 30	8	26%
77	Садыкова Ангелина Рустамовна	25 из 30	8	26%
78	Халимова Азалия Айдаровна	26 из 30	8	26%
79	Чекмарев Матвей Павлович	25 из 30	8	26%
80	Абдулхабирова Адель Константиновна	30 из 30	7	23%
81	Исанбердина Аделина Рустэмовна	21 из 30	7	23%
82	Лубина Злата Евгеньевна	23 из 30	7	23%
83	Уметбаев Роберт Альбертович	24 из 30	7	23%
84	Афицерян Анаит Ванушевна	24 из 30	6	20%
85	Мухаммад Аиша Загид	22 из 30	6	20%
86	Смыслов Матвей Сергеевич	30 из 30	6	20%
87	Хисамутдинова Софья Вячеславовна	24 из 30	6	20%
88	Шерышова Виктория Александровна	20 из 30	6	20%
89	Абрамян Милена Камоевна	30 из 30	5	16%
90	Блажнова Анастасия Олеговна	30 из 30	5	16%
91	Бурмистрова Елена Олеговна	27 из 30	5	16%
92	Горшков Александр Андреевич	22 из 30	5	16%
93	Щеколдина Валерия Викторовна	21 из 30	5	16%
94	Ломова Кристина Денисовна	23 из 30	4	13%
95	Блохина Анастасия Александровна	27 из 30	3	10%
96	Фаизов Азат Зульфатович	5 из 30	3	10%
97	Дусмухаметова Камилла Рустемовна	21 из 30	2	6%
98	Нафикова Альфина Расимовна	23 из 30	2	6%

## 1.4 Специальность 40.02.02 «Правоохранительная деятельность»

Группа 40.02.02 ПД 9 КЛ

№ п/п	ФИО студента	Кол-во выполненных заданий	Кол-во правильно выполненных заданий	Процент правильно выполненных заданий
1	Бакаева Элеонора Рауфовна	30 из 30	18	60%
2	Мызгина Татьяна Олеговна	30 из 30	16	53%
3	Шагиев Марат Валерьевич	30 из 30	16	53%
4	Киньзябулатова Камилла Камилевна	30 из 30	15	50%
5	Апакетова Ильвина Вячеславовна	26 из 30	14	46%
6	Диваева Каролина Флюоровна	30 из 30	14	46%
7	Мерзлова Анастасия Андреевна	30 из 30	14	46%
8	Галиуллина Нигина Саидовна	26 из 30	13	43%
9	Бокова Светлана Игоревна	23 из 30	12	40%
10	Ветчинова Виктория Александровна	28 из 30	12	40%
11	Гавлачкин Иван Валерьевич	30 из 30	12	40%
12	Раимова Анастасия Артёмовна	27 из 30	12	40%
13	Алексеева Анна Викторовна	30 из 30	11	36%
14	Бакиева Элина Ренатовна	28 из 30	11	36%
15	Валиуллина Дарья Рустемовна	27 из 30	11	36%
16	Гафарова Аделина Руслановна	23 из 30	11	36%
17	Губайдуллина Аделина Одиловна	30 из 30	11	36%
18	Каширина Элина Владиславовна	28 из 30	11	36%
19	Кутдусов Данис Шамгунович	28 из 30	11	36%
20	Насертдинова Самира Илгамовна	30 из 30	11	36%
21	Насретдинова Вилена Радмиловна	25 из 30	11	36%
22	Хабибуллина Эльвина Ильгизовна	30 из 30	11	36%
23	Ахметшин Адик Аликович	26 из 30	10	33%
24	Ветчинова Анжелика Алексеевна	28 из 30	10	33%
25	Кальщикова Виктория Владимировна	30 из 30	10	33%
26	Саяпова София Салаватовна	27 из 30	10	33%
27	Хаерланамова Элина Фидусовна	30 из 30	10	33%
28	Шуралева Аксинья Вадимовна	29 из 30	10	33%
29	Бажина Полина Андреевна	25 из 30	9	30%
30	Газизова Руслана Руслановна	23 из 30	9	30%
31	Горбатова Рада Петровна	29 из 30	9	30%
32	Ишмухаметова Алсу Руслановна	30 из 30	9	30%
33	Калимуллина Аделия Руслановна	21 из 30	9	30%
34	Константинова Кира Павловна	30 из 30	9	30%
35	Кутлугужина Камилла Радиковна	30 из 30	9	30%
36	Семенова Ксения Андреевна	24 из 30	9	30%
37	Тужилов Егор Константинович	23 из 30	9	30%
38	Филиппова Ксения Павловна	28 из 30	9	30%
39	Янборисова Алана Рустемовна	24 из 30	9	30%
40	Александрова Ирина Сергеевна	30 из 30	8	26%
41	Бикметова Эвелина Аликовна	22 из 30	8	26%

№ п/п	ФИО студента	Кол-во выполненных заданий	Кол-во правильно выполненных заданий	Процент правильно выполненных заданий
42	Горбунова Вероника Андреевна	23 из 30	8	26%
43	Кулешов Вячеслав Андреевич	25 из 30	8	26%
44	Лысенко Софья Павловна	21 из 30	8	26%
45	Муртазина Елена Аликовна	24 из 30	8	26%
46	Сабитова Алина Рустамовна	26 из 30	8	26%
47	Слесарева Елизавета Петровна	30 из 30	8	26%
48	Стром Владимир Артемович	18 из 30	8	26%
49	Султанова Сабина Фануровна	22 из 30	8	26%
50	Шарапова Азалия Ирековна	29 из 30	8	26%
51	Артамонова Сабрина Абдулазировна	25 из 30	7	23%
52	Астапова Мария Алексеевна	29 из 30	7	23%
53	Бочкарёв Антон Павлович	26 из 30	7	23%
54	Васильева Татьяна Борисовна	30 из 30	7	23%
55	Галиханова Зарина Ралифовна	21 из 30	7	23%
56	Гареева Элина Хасановна	30 из 30	7	23%
57	Гаянова Кира Эдуардовна	30 из 30	7	23%
58	Гильфанова Динара Руслановна	30 из 30	7	23%
59	Гиндулина Вероника Ренатовна	22 из 30	7	23%
60	Гришина Элина Валерьевна	26 из 30	7	23%
61	Машута Артём Владимирович	23 из 30	7	23%
62	Минюк Никита Дмитриевич	24 из 30	7	23%
63	Нурмухаметова Владлена Альбертовна	21 из 30	7	23%
64	Саляммов Равиль Рустамович	21 из 30	7	23%
65	Сахибгараева Олеся Ильдусовна	22 из 30	7	23%
66	Сейдер Карина Артемовна	30 из 30	7	23%
67	Султангулова Эльвина Гаделевна	24 из 30	7	23%
68	Хамидуллина Аделя Димовна	29 из 30	7	23%
69	Юнусова Далира Даниловна	30 из 30	7	23%
70	Ахметова Алина Азатовна	30 из 30	6	20%
71	Бадретдинов Марсель Альбертович	27 из 30	6	20%
72	Биглова Гузель Салаватовна	22 из 30	6	20%
73	Васильева Александра Сергеевна	30 из 30	6	20%
74	Габбасова Анастасия Владимировна	30 из 30	6	20%
75	Гайнутдинова Регина Шудимуродовна	23 из 30	6	20%
76	Галимьянова Эльмира Фанисовна	21 из 30	6	20%
77	Гусманова Элина Ильдаровна	25 из 30	6	20%
78	Джанаева Виктория Фаритовна	20 из 30	6	20%
79	Кудакаев Дамир Рустемович	30 из 30	6	20%
80	Левенкова Виктория Евгеньевна	21 из 30	6	20%
81	Мустафина Азалия Загитовна	30 из 30	6	20%
82	Низамутдинов Айдар Ильдарович	24 из 30	6	20%
83	Падучина Елизавета Александровна	25 из 30	6	20%
84	Рамазанова Рената Ринатовна	23 из 30	6	20%
85	Сабитова Алия Радиковна	22 из 30	6	20%
86	Скрябина Екатерина Васильевна	21 из 30	6	20%
87	Терегулова Диана Азатовна	30 из 30	6	20%
88	Тюрина Ксения Владимировна	23 из 30	6	20%
89	Абзгильдин Андрей Айдарович	24 из 30	5	16%

№ п/п	ФИО студента	Кол-во выполненных заданий	Кол-во правильно выполненных заданий	Процент правильно выполненных заданий
90	Агашков Иван Алексеевич	30 из 30	5	16%
91	Арьков Сергей Сергеевич	25 из 30	5	16%
92	Егоров Андрей Олегович	30 из 30	5	16%
93	Кочкина Арина Андреевна	30 из 30	5	16%
94	Куклова Дарья Константиновна	24 из 30	5	16%
95	Минеева Ангелина Сергеевна	30 из 30	5	16%
96	Процкая Виктория Андреевна	25 из 30	5	16%
97	Рахматуллина Ариадна Радиковна	21 из 30	5	16%
98	Тепляков Артём Андреевич	24 из 30	5	16%
99	Хаертдинов Ренат Ильгизович	26 из 30	5	16%
100	Хаматгареев Азамат Азатович	30 из 30	5	16%
101	Амирова Эльвина Динаровна	22 из 30	4	13%
102	Еникеев Мират Маратович	24 из 30	4	13%
103	Кабиров Кирилл Александрович	29 из 30	4	13%
104	Манопова Гузелия Ахметовна	24 из 30	4	13%
105	Полькин Арсений Дмитриевич	22 из 30	4	13%
106	Пономарев Александр Вячеславович	30 из 30	4	13%
107	Сморж Яна Юрьевна	29 из 30	4	13%
108	Шарипова Аделина Айратовна	24 из 30	4	13%
109	Шаяхметова Алина Надировна	26 из 30	4	13%
110	Абзалилова Карина Альбертовна	27 из 30	3	10%
111	Булатов Айрат Ривалович	24 из 30	3	10%
112	Галина Лиана Надировна	30 из 30	3	10%
113	Джалилова Зарина Бахтиёровна	24 из 30	3	10%
114	Имангулов Ильнар Загирович	21 из 30	3	10%
115	Исаков Кирилл Святославович	30 из 30	3	10%
116	Кобзева Элина Александровна	27 из 30	3	10%
117	Насырова Софья Олеговна	21 из 30	3	10%
118	Салимов Арсен Альбертович	26 из 30	3	10%
119	Сафиуллина Камилла Флюоровна	30 из 30	3	10%
120	Ширяева Карина Сергеевна	22 из 30	3	10%
121	Васильева Виорика Денисовна	11 из 30	2	6%
122	Галяутдинов Азамат Ильдарович	24 из 30	2	6%
123	Галяутдинова Регина Зафилевна	21 из 30	2	6%
124	Захарова Аделаида Артёмовна	13 из 30	2	6%
125	Ишмаева Камилла Эдуардовна	14 из 30	2	6%
126	Камалиев Вильдан Илдарович	23 из 30	2	6%
127	Кугуева Элина Рустамовна	21 из 30	2	6%
128	Мамедов Эльмин Рамин оглы	29 из 30	2	6%
129	Мусабилов Булат Азатович	28 из 30	2	6%
130	Проскуряков Артём Николаевич	22 из 30	2	6%
131	Рахматуллин Богдан Аликович	10 из 30	2	6%
132	Фаттахова Лиана Фидановна	10 из 30	2	6%
133	Хайруллина Ильвина Ильдаровна	21 из 30	2	6%
134	Хафизьянов Ильдар Венерович	21 из 30	2	6%
135	Шабашова Карина Алексеевна	11 из 30	2	6%
136	Ахмедьянова Камилла Рамильевна	29 из 30	1	3%
137	Марнушова Алсу Ринатовна	14 из 30	1	3%

№ п/п	ФИО студента	Кол-во выполненных заданий	Кол-во правильно выполненных заданий	Процент правильно выполненных заданий
138	Мулануров Дамир Аликович	6 из 30	1	3%
139	Некрасова Александра Олеговна	26 из 30	1	3%
140	Смирнова Ксения Михайловна	21 из 30	1	3%
141	Шангин Антон Сергеевич	30 из 30	1	3%
142	Шангин Данил Дмитриевич	30 из 30	1	3%
143	Галимуллина Аделя Рамилевна	12 из 30	0	0%
144	Гимадиева Джамия Маратовна	11 из 30	0	0%

## Приложение 2. Представление обобщенных результатов диагностического тестирования студентов первого курса

Обращаем Ваше внимание на то, что данное приложение содержит описание модели с примером графических форм анализа результатов тестирования. *Данные примеры не относятся к результатам тестирования студентов Вашего ссуза.*

Для оценки качества подготовки студентов-первокурсников результаты диагностического тестирования представлены в формах, удобных для принятия организационных и методических решений:

- гистограммы плотности распределения результатов;
- диаграммы ранжирования отделений ссуза по доле студентов, преодолевших пороговые значения выполнения тестовых заданий (в процентах);
- диаграммы ранжирования специальностей отделений по доле студентов, преодолевших определенные пороговые значения выполнения тестовых заданий (в процентах);
- карты коэффициентов решаемости тестовых заданий по темам;
- рейтинг-листы.

*Гистограмма плотности распределения результатов.* Этот вид представления результатов используется для характеристики плотности распределения результатов по проценту набранных баллов. Каждый столбик на гистограмме (рисунок 1) показывает долю студентов, результаты которых лежат в данном 5-процентном интервале. По гистограмме определяется характер распределения результатов для данной группы тестируемых и могут быть выделены подгруппы студентов с различным качеством подготовки. При хороших результатах гистограмма должна быть смещена в сторону высоких процентов выполненных заданий (т.е. большинство результатов – выше 70%) для группы студентов.

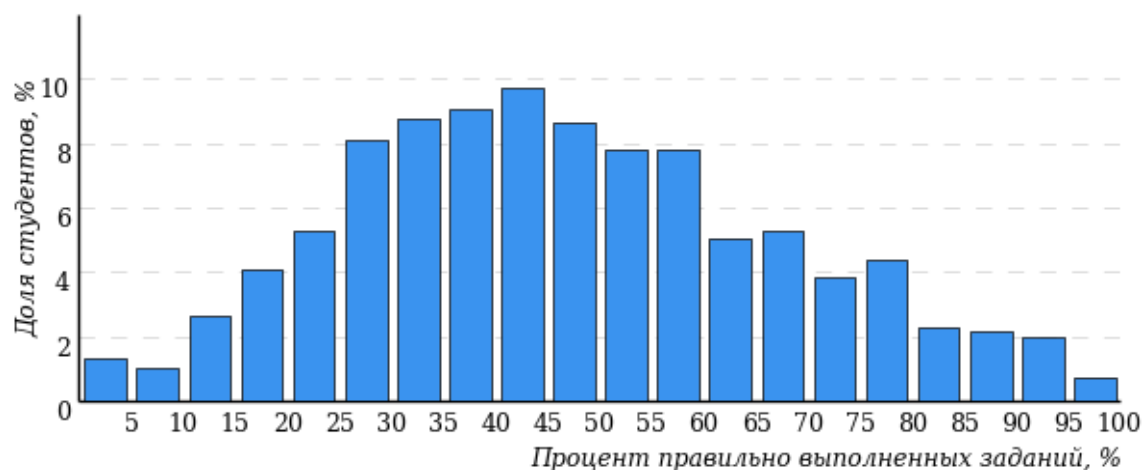


Рисунок 1 – Гистограмма плотности распределения результатов диагностического тестирования

Гистограмма плотности распределения результатов диагностического тестирования представлена как для отделения, так и для отдельной образовательной программы. Ниже гистограммы дается таблица разбиения плотности результатов по выделенным интервалам.

Процент правильно выполненных заданий	Доля студентов
[80%-100%]	7%
[60%-80%)	19%
[40%-60%)	34%
[0%-40%)	40%
<b>Всего</b>	<b>100%</b>

Диаграммы ранжирования отделений ссуза (специальностей отделения) по доле студентов, преодолевших пороговые значения в выполнении тестовых заданий, показывают процент студентов, правильно выполнивших определенную часть тестовых заданий (рисунок 2). Пороговыми значениями выбраны границы интервалов разбиения плотности распределения данных по проценту набранных баллов. Разбиение плотности результатов проводится по 4-м интервалам (до 40%, от 40% до 60%, от 60% до 80% и от 80% и выше).

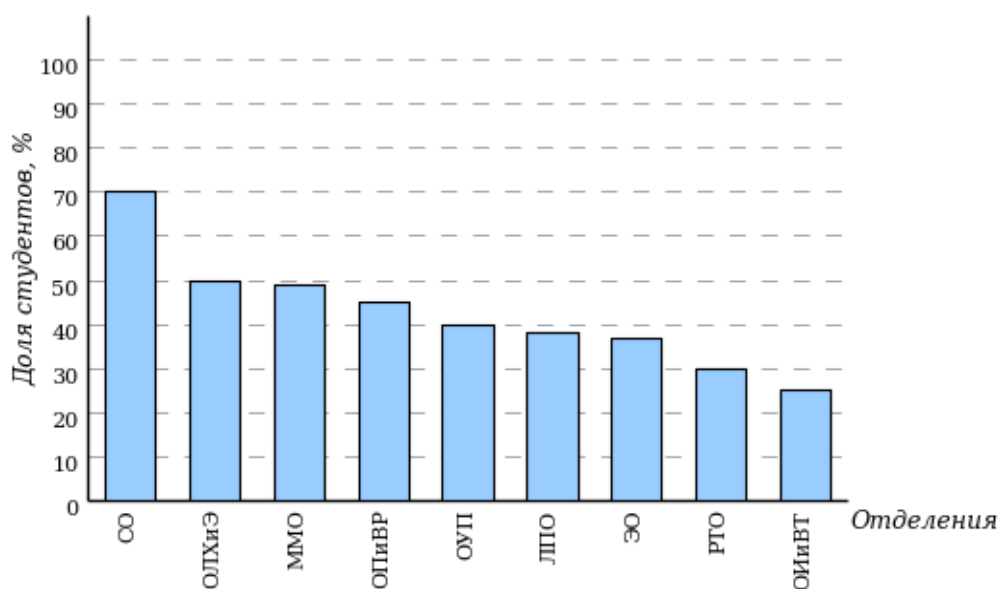
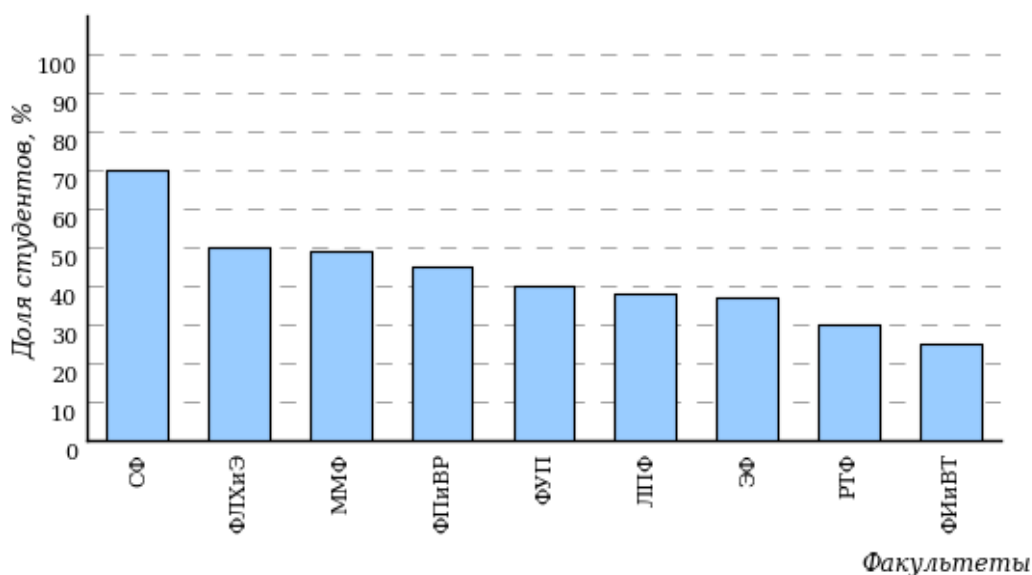


Рисунок 2 – Диаграмма ранжирования отделений по проценту студентов, правильно выполнивших от 40% до 60% тестовых заданий



*Карта коэффициентов решаемости заданий по темам.* Этот график (рисунок 3) предназначен для содержательного анализа качества подготовки студентов по контролируемым темам дисциплины.

По вертикальной оси отложены значения коэффициентов решаемости заданий, номера которых указаны по горизонтальной оси.

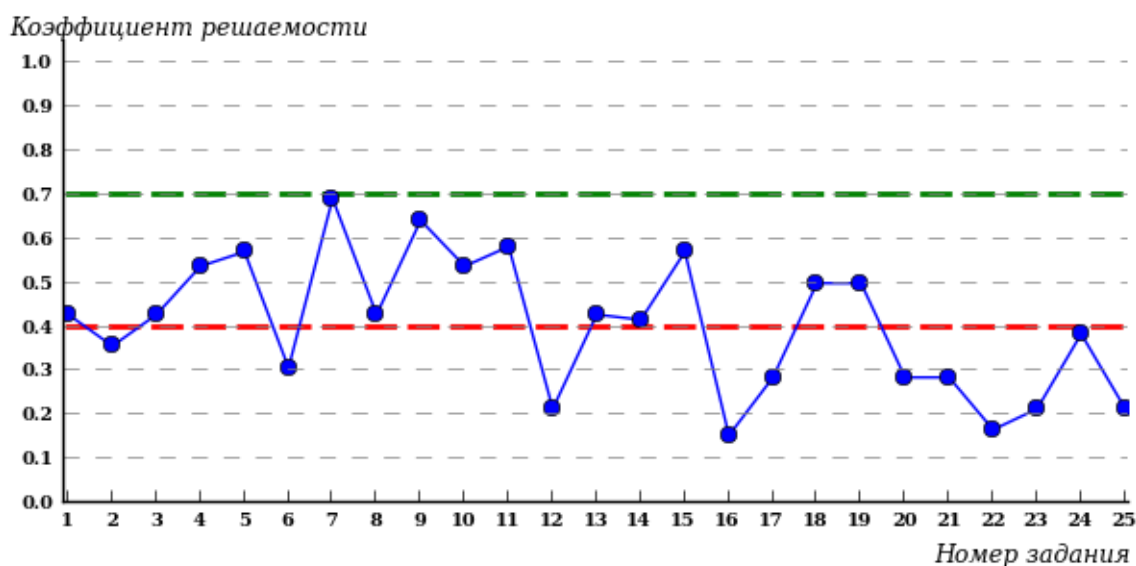


Рисунок 3 – Карта коэффициентов решаемости тестовых заданий

Значения коэффициентов решаемости для заданий рассчитываются как отношение числа студентов, решивших задание по данной теме, к общему числу участников педагогических измерений.

Для данной выборки студентов при анализе результатов тестирования по карте коэффициентов решаемости можно придерживаться следующей классификации: легкие задания – коэффициент решаемости от 0,7 до 1,0; задания средней трудности – коэффициент решаемости от 0,4 до 0,7; трудные задания – коэффициент решаемости менее 0,4.

*Рейтинг-листы* представляют собой списки студентов с указанием процента правильно выполненных заданий диагностического теста.

Результаты диагностического тестирования обработаны  
в Научно-исследовательском институте  
мониторинга качества образования

424000, Республика Марий Эл, г. Йошкар-Ола, ул. Я. Эшпая, д. 155.

Телефон: 8 (8362) 42-24-68.

Email: [nii.mko@yandex.ru](mailto:nii.mko@yandex.ru).

Портал: [www.i-exam.ru](http://www.i-exam.ru).

Ждем Ваших предложений!

2022 г.